

ກອງປະຊຸມ ສຳມະນາ

ລະດົມຄວາມຄິດເຫັນໃສ່ຜົນສຳເລັດເບື້ອງຕົ້ນ ໂຄງການຄົ້ນຄວ້າການ
ພັດທະນາສະຫະກອນກະສິກຳໃນເຂດຊົນນະບົດ, ສ ປູ ລາວ
ກໍລະນີສຶກສາ: ແຂວງຊຽງຂວາງ ແລະ ຫລວງນໍ້າທາ

ຄັ້ງວັນທີ 23 ກັນຍາ 2020, ທີ່ ສະຖາບັນຄົ້ນຄວ້າກະສິກຳ, ປ່າໄມ້ ແລະ ພັດທະນາຊົນນະບົດ

ນັກຄົ້ນຄວ້າ:

ປອ. ຄຳພູ ຜຸຍຍາວົງ,
ປອ. ພອນວິໄລ ສີນາວົງ
ປອ. ລັດສະໝີ ພູນວິສຸກ
ປທ. ອຳພອນ ວົງສຸພັນ

ເນື້ອໃນຂອງການສຳມະນາ

- A. ສະເໜີຜົນການຄົ້ນຄວ້າການພັດທະນາສະຫະກອນກະສິກຳໃນເຂດຊົນນະບົດ, ກໍລະນີສຶກສາ: ແຂວງຊຽງຂວາງ ແລະ ຫລວງນໍ້າທາ, ສ ປປ ລາວ

- B. ເປີດກ້ວາງການສົນທະນາແລະປ່ຽນຄຳຄິດເຫັນຈາກຜູ້ເຂົ້າຮ່ວມ

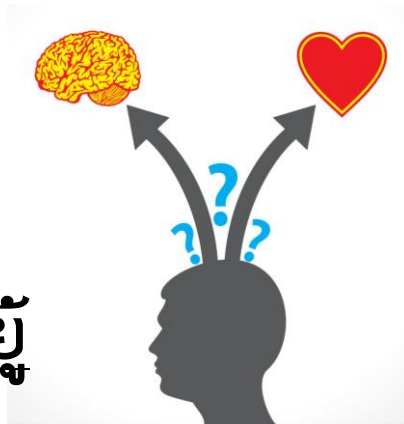
A. ຜົນການຄົ້ນຄວ້າການພັດທະນາສະຫະກອນ ກະສິກໍາໃນເຂດຊົນນະບົດ

- I. ພາກສະເໜີ
- II. ຈຸດປະສົງ
- III. ຂອບການຄົ້ນຄວ້າ
- IV. ກຸ່ມເປົ້າໝາຍສຶກສາ
- V. ວິທີການຄົ້ນຄວ້າ
- VI. ຜົນໄດ້ຮັບ
- VII. ຂໍ້ສະເໜີທາງດ້ານການພັດທະນາສະຫະກອນຢູ່ ສປປ ລາວ
- VIII. ສະຫຼຸບ

1. ພາກສະເໜີ

ທິດຂອງລັດຖະບານ ແລະ ການຊຸກຍູ້

- ກະຊວງ ກປ ຖືເອົາການສົ່ງເສີມ ການຜະລິດ ໂດຍການຈັດຕັ້ງກຸ່ມ ຜະລິດ ແລະ ສະຫະກອນໃຫ້ ເຊື່ອມແຂງ ເພື່ອ ຮັບປະກັນການ ຄໍາປະກັນສະບຽງ ແລະ ຜະລິດເປັນ ສິນຄ້າ.
- ມີດໍາລັດ, ຂໍ້ແນະນໍາ ແລະ ເອກະສານນິຕິກຳ ເປັນເຄື່ອງມືໃນ ການຈັດຕັ້ງປະຕິບັດ.



ສະພາບຊາວກະສິກອນ

- ຫົວໜ່ວຍເສດຖະກິດ ຂອງປະຊາຊົນ ໂດຍສະເພາະ ແມ່ນ ເສດຖະກິດ ຮ່ວມມື ປະຊາຊົນ ຍັງອ່ອນໄຫວ ແລະ ມີຈໍານວນຈໍາກັດ.
- ບັນດາຫົວໜ່ວຍ ກຸ່ມຜະລິດ ແລະ ສະຫະກອນ ກະສິກໍາ ຍັງມີຈໍານວນ ຈໍາກັດ ແລະ ບໍ່ມີຄວາມຍືນຍົງ ເທົ່າທີ່ ຄວນ.

ເປັນຫຍັງ????

ການພັດທະນາສະຫະກອນໃນ ສປປ ລາວ ຈຶ່ງຍັງບໍ່ຂະຫຍາຍໂຕເທົ່າທີ່ຄວນ, ແລະ ມີພຽງ
ຈຳນວນນ້ອຍ ທີ່ປະສົບຜົນສຳເລັດ?

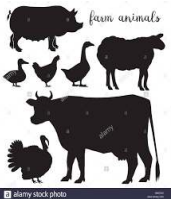
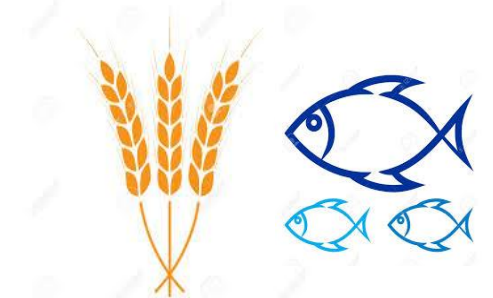
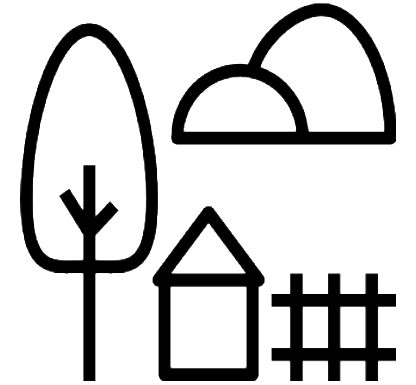
- 1) ຍ້ອນບັນຫາການເຂົ້າເຖິງແຫ່ງທຶນ, ຕະຫລາດ, ຄວາມຮັບຮູ້ ກຸ່ມກັບ
ຄວາມໝາຍຄວາມສຳຄັນຂອງການຜະລິດແບບກຸ່ມ ແລະ ສະຫະກອນ,
ຄວາມສາມາດ ຄວາມໂປ່ງໃສ ຂອງຫົວໜ້າກຸ່ມ ແລະ ສະຫະກອນ ແລະ
ນະໂຍບາຍສະໜັບສະໜູນ?
- 2) ມີສິ່ງທ້າທ້າຍ ແລະ ໂອກາດຫຍັງໃນການສ້າງ, ພັດທະນາ ກຸ່ມຜະລິດ ແລະ
ສະຫະກອນ ກະສິກຳ?
- 3) ພວກເຮົາຍັງຕ້ອງເຮັດຫຍັງຕື່ມ ແລະ ມີວິທີການແນວໃດ?

2. ຈຸດປະສົງ

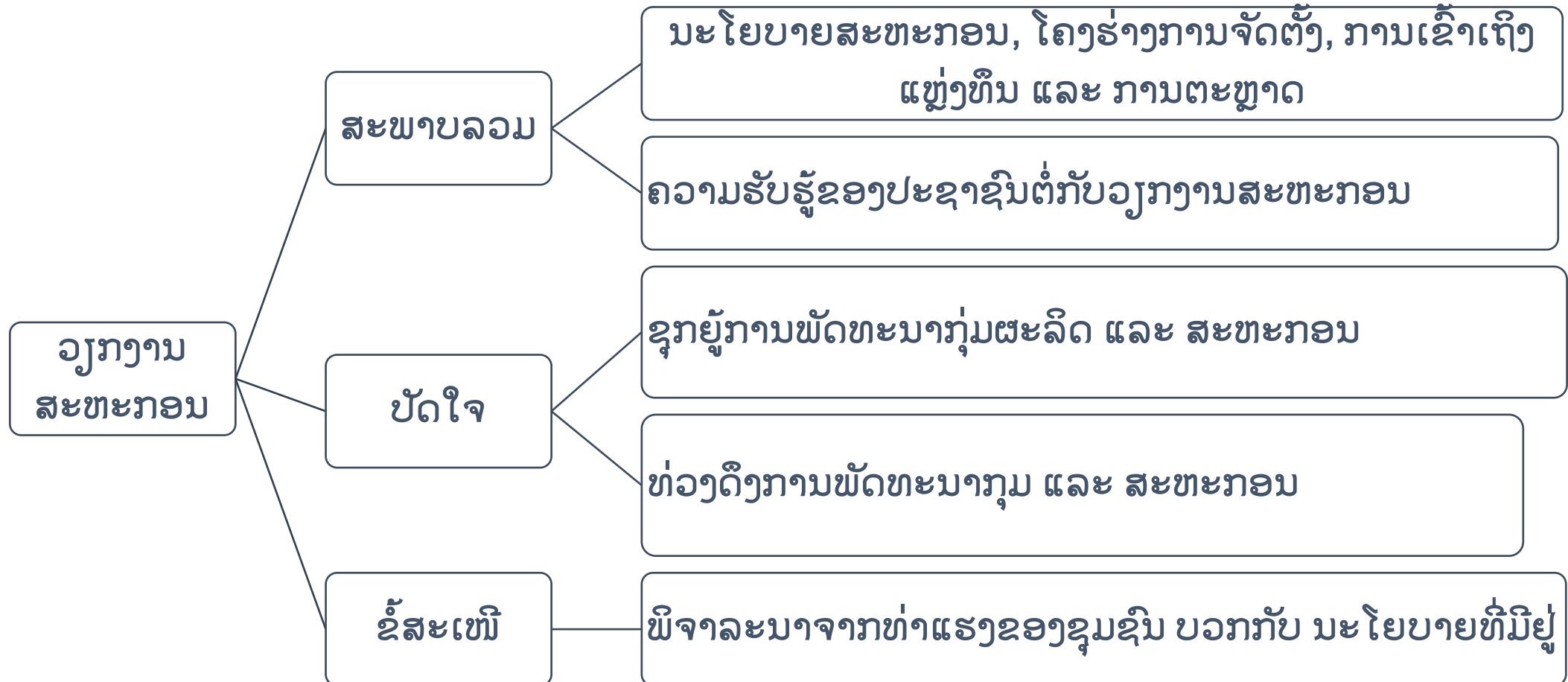
- 1) ປະເມີນສະພາບຄວາມເປັນຈິງຂອງສະຫະກອນ ກະສິກຳ ຂອງແຂວງຊຽງຂວາງ ແລະ ແຂວງຫລວງນ້ຳທາ ໂດຍເນັ້ນໃສ່ ການຈັດຕັ້ງສະຫະກອນ, ການເຂົ້າເຖິງແຫລ່ງທຶນ, ການຕະຫລາດ, ຄວາມຮັບຮູ້ຂອງຊາວກະສິກອນຕໍ່ສະຫະກອນ ແລະ ນະໂຍບາຍສະໜັບສະໜູນ.
- 2) ວິໄຈ ໃຫ້ເຫັນບັນດາປັດໃຈ ມີຜົນກະທົບຕໍ່ການສ້າງຕັ້ງ ແລະ ພັດທະນາກຸ່ມ ແລະ ສະຫະກອນກະສິກຳ.
- 3) ສ້າງຂໍ້ແນະນຳ ເພື່ອການພັດທະນາສະຫະກອນໃນອະນາຄົດ.

3. ຂອບການຄົ້ນຄວ້າ

ເນັ້ນສຶກສາການພັດທະນາ ແລະ ນະໂຍ
ບາຍສິ່ງເສີມສະຫະກອນກະສິກຳໃນເຂດ
ຊົນນະບົດພາກເໜືອຂອງ ສປປ ລາວ ໂດຍ
ສະເພາະແມ່ນ ການສຶກສາຄວາມເຂົ້າໃຈ
ຂອງຊຸມຊົນຕໍ່ກັບວຽກງານ ສະຫະກອນ
ແລະ ປັດໃຈທີ່ສົ່ງຜົນຕໍ່ການພັດທະນາວຽກ
ງານສະຫະກອນໃນຂົງເຂດພາກເໜືອ.



ຂອບການຄົ້ນຄວ້າ (ຕໍ່)



ກຸ່ມເປົ້າໝາຍໃນການການສຶກສາ

ພາກສ່ວນເຂົ້າພົບ	ຊຽງຂວາງ	ຫຼວງນ້ຳທາ
ພະແນກ ກະສິກຳ ແລະ ປ່າໄມ້ ແຂວງ	✓	✓
ຫ້ອງການ ກະສິກຳ ແລະ ປ່າໄມ້ ເມືອງ	✓	✓
ພະແນກ ອຸດສະຫະກຳ ແລະ ການຄ້າ ແຂວງ	✓	✓
ຫ້ອງການ ອຸດສາຫະກຳ ແລະ ການຄ້າ ແຂວງ	✓	✓
ທະນາຄານນະໂຍບາຍ	✓	✓
ທະນາຄານ ສົ່ງເສີມ	✓	✓
ສະຫະກອນ ບ້ານຫອຍ (ເມືອງ ຄູນ, ປູກຜັກ)	✓	
ກຸ່ມລ້ຽງງົວ ບ້ານຄອງ, ເມືອງແປກ	✓	
ສະຫະກອນ ບ້ານຫາດຍາວ (ຢາງພາລາ)		✓
ກຸ່ມປູກຜັກອິນຊີ (ບ້ານຈຳແ້ງນ ເມືອງນ້ຳທາ)		✓

ວິທີການ

1. ສໍາພາດ ຜູ້ກ່ຽວຂ້ອງ
2. ກຸ່ມສົນທະນາ
3. ຟອມສອບຖາມ
 - ກໍລະນີສຶກສາ (ສະເໜີສະພາບຄວາມເປັນຈິງ)
 - ວິໄຈ ສະພາບ ສາຍເຫດ ແລະ ຜົນ



ផ្សារបានរួម

ລາຍລະອຽດ	ສະຫະກອນບ້ານຫອຍ	ສະຫະກອນບ້ານຫາດຍາວ	ກຸ່ມບ້ານຄອງ	ກຸ່ມບ້ານນໍ້າແງັນ
ທີ່ຕັ້ງ	ເມືອງຄູນ, ແຂວງຊຽງຂວາງ ຫ່າງຈາກເທດສະບານ ແຂວງ ປະມານ 30 ກມ	ເມືອງນໍ້າທາ, ແຂວງຫລວງ ນໍ້າທາ	ເມືອງແປກ, ແຂວງຊຽງຂວາງ, ຮ່າງຈາກ ເທດສະບານແຂວງ ປະມານ ໃຊ້ເວລາ 1 ຊມ 30 ນາທີ ໂດຍລົດຍົນ	ເມືອງ ນໍ້າທາ, ແຂວງ ຫລວງນໍ້າທາ, ໃກ້ຕົວ ເມືອງ
ຜູ້ກໍ່ຕັ້ງ	ນາຍບ້ານ (ບວກໂຄງການ)	ນາຍບ້ານ	ຊາວກະສິກອນຜູ້ເຄີຍລ້າງສັດ (ໄດ້ຮັບການສົ່ງເສີມທຶນຮອນ ຈາກອະດີດການນໍາ)	ໂຄງການສົ່ງເສີມ
ແຮງຈູງໃຈ ສະມາຊິກ	-ລາຄາດີ -ໄດ້ຮັບຄໍາແນະນໍາ	-ລາຄາດີ -ບໍ່ໄດ້ເສຍຄ່າ -ການນໍາບ້ານເຮັດເປັນ ຕົວຢ່າງ	-ເຂົ້າເຖິງກອງທຶນບ້ານ -ລາຍຮັບດີຈາກການລ້ຽງງົວ	ໂຄງການສະໜັບສະໜູນ
ລັກສະນະຂອງ ສະມາຊິກ	ບຸກຄົນ	ຄອບຄົວ	ຄອບຄົວ	ຄອບຄົວ
ປີສ້າງຕັ້ງ	2012	2012		2016
ສະມາຊິກມີປະສົບການ ເປັນກຸ່ມ ມາກອ່ອນ	ມີ	NA	NA	NA
ສະມາຊິກໃນປີ 2020	35	482	ຍັງບໍ່ຈະແຈ້ງ	4 12
ສະມາຊິກມື້ກໍ່ຕັ້ງ	18	100	ບໍ່ຈະແຈ້ງ	13

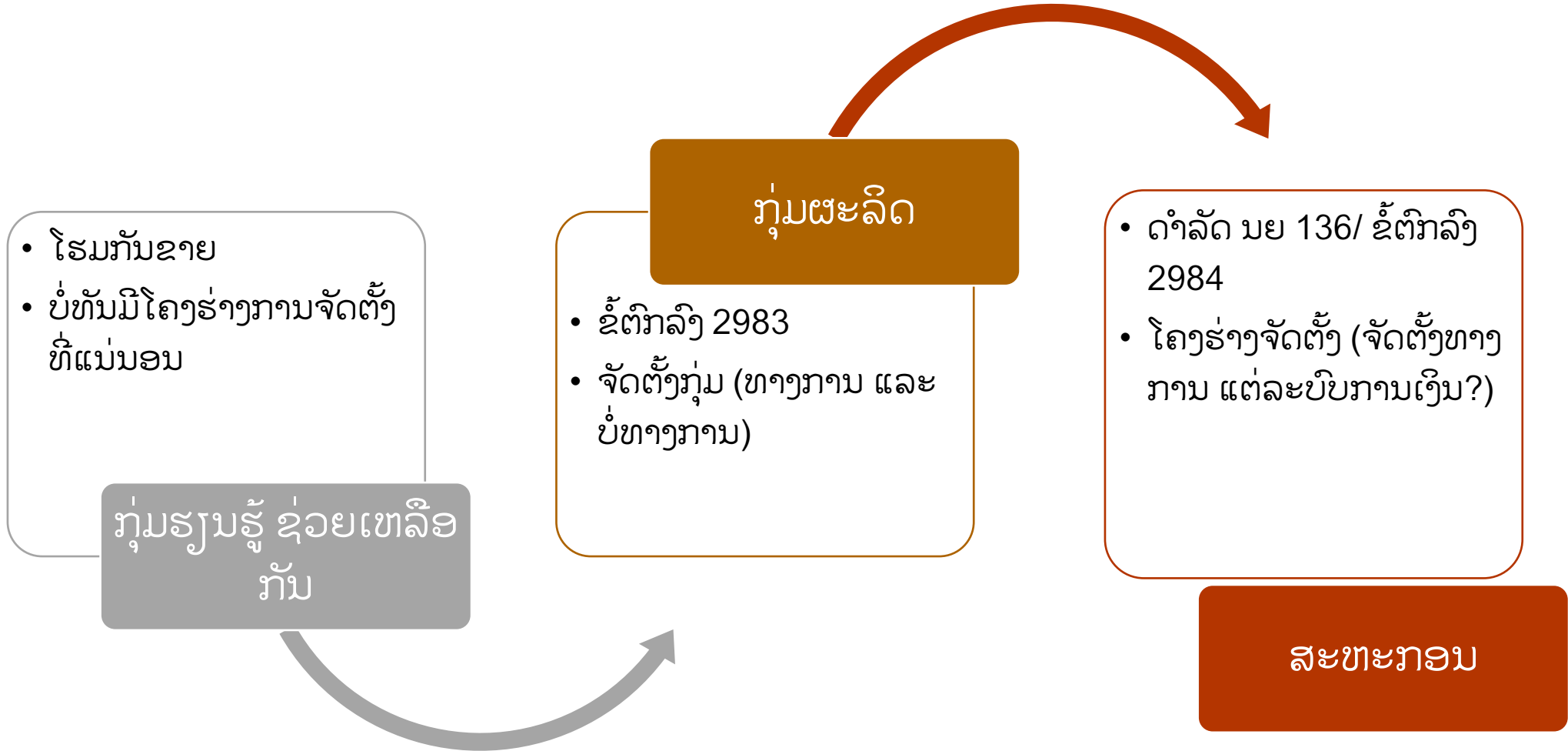
ເງື່ອນໄຂຮັບສະມາຊິກ	ສະເພາະ ບຸກຄົນພາຍໃນບ້ານ	ຮັບເອົາບ້ານອື່ນ	ຮັບເອົາບ້ານອື່ນ	ຮັບເອົາບ້ານອື່ນ
ໂຄງຮ່າງການຈັດຕັ້ງ	ຈະແຈ້ງ	ຈະແຈ້ງ	ຍັງບໍ່ແຈ້ງ	ຈະແຈ້ງ
ການຕັດສິນໃຈ	ຜ່ານການຕົກລົງໃນກອງປະຊຸມ	ປະທານສະຫະກອນ ອອກຄໍາເຫັນ ແລະ ນໍາພາເຮັດໂດຍເຫັນດີຈາກສະມາຊິກ	ຜ່ານກອງປະຊຸມ	ຄະນະໂຄງການ, ແລະ ຫົວໜ້າກຸ່ມ.
ກິດຈະກຳ	ຜັກສະອາດ	ຢາງພາລາ	ງົວ	ຜັກປອດສານຜິດ
ທັກສະການບໍ່ຫານ ທຸລະກິດ	ມີ, ແຕ່ຍັງຕ້ອງປັບປຸງ	ມີ, ແຕ່ຍັງຕ້ອງປັບປຸງ	ຍັງຕ້ອງປັບປຸງ	ຍັງຕ້ອງປັບປຸງ
ໄດ້ຮັບການຝຶກ	ຄະນະສະຫະກອນ	ສະມາຊິກ	ຄະນະກຸ່ມ	ສະມາຊິກ
ການຄຸ້ມຄອງການເງິນ	ຈະແຈ້ງ	ຈະແຈ້ງ	ຈະແຈ້ງ	ຈະແຈ້ງ
ກິດລະບຽບ ກຸ່ມ	ຈະແຈ້ງ	ຈະແຈ້ງ, 21 ຂໍ້	ຍັງບໍ່ແຈ້ງ	ຈະແຈ້ງ, 9 ຂໍ້
ຈັດທະບຽນ	2012	2012	ຍັງບໍ່ເປັນທາງການ	2017
ທຶນຈັດທະບຽນ	13,200,000	2012: 300,000,000 2020: 500,000,000	NA	NA
ຕະຫລາດ	ຕະຫລາດດີສົມຄວນ	ບໍ່ສະດວກປານໃດ	ດີສົມຄວນ	ຫຍຸ້ງຍາກ
ສິນເຊື່ອ	ກອງທຶນສະຫະກອນ	ບໍ່ມີແຫລ່ງກອງທຶນ	ກອງທຶນກຸ່ມ	ບໍ່ມີ
ການຄຸ້ມມະນາຄົມຂົນສົ່ງ	ດີຫລາຍ	ດີຫລາຍ	ດີແດງ ໄປໄດ້ສອງລະດູ	ດີຫລາຍ
ຄວາມຮັບຮູ້ ກ່ຽວກັບສະຫະກອນ	ດີຫລາຍ	ດີ	ປານກາງ, ຍັງຕ້ອງເຊື່ອມຊຶມຕື່ມ	ປານກາງ, ຍັງຕ້ອງເຊື່ອມຊຶມຕື່ມ

1) ສະພາບລວມຂອງວຽກງານກ່ຽວພັນ
ສະຫະກອນ ກະສິກຳຂອງ ແຂວງຊຽງຂວາງ ແລະ
ແຂວງຫຼວງນໍ້າທາ

ຕາຕະລາງສັງລວມ: ສະພາບລວມຂອງວຽກງານກ່ຽວພັນ ສະຫະກອນ ກະສິກຳຂອງ ແຂວງຊຽງຂວາງ ແລະ ແຂວງຫຼວງນ້ຳທາ

ດ້ານຕ່າງໆ	ສະພາບ	ເຫດຜົນ
1. ການເຂົ້າເຖິງແຫຼ່ງທຶນ	ແຫຼ່ງທຶນນີ້; ແຕ່ ຊຸກ ຍັງບໍ່ໄດ້ນຳໃຊ້	ຄວາມສາມາດຂອງເຂົ້າເຖິງຂອງ ຊຸກ ມີຈຳກັດ
2. ການເຂົ້າເຖິງຕະຫລາດ	ຕະຫລາດຍັງນ້ອຍ ແລະ ແຄບ	ສະພາບເສດຖະກິດສັງຄົມຂອງປະເທດ ໂດຍລວມ; ຕະຫລາດມາຫາ ຊຸກ
3. ຄວາມຮັບຮູ້ກ່ຽວກັບສະຫະກອນ	ຍັງບໍ່ມີຄວາມເປັນເອກະພາບ, ໂດຍສະເພາະ ແຕ່ ພງ ສູນກາງ ຫາທ້ອງຖິ່ນ, ເຖິງ ຊຸກ	ຄວາມໝາຍ, ຄວາມສຳຄັນ ຂອງກຸ່ມ, ແລະ ຖານຂໍ້ມູນທາງການຍັງມີຄວາມບໍ່ເປັນເອກະພາບ
4. ຄວາມສາມາດ ແລະ ຄວາມໂປ່ງໃສຂອງຄະນະບໍລິຫານສະຫະກອນ	ມີໂຄງຮ່າງການຈັດຕັ້ງ;ແຕ່ຍັງຕ້ອງການປັບປຸງຕື່ມ	ການຈັດຕັ້ງມີຢູ່ໃນລະບຽບ. ລະບົບຕ້ອງມີການປັບປຸງເນັ້ນຄວາມໂປ່ງໃສ ແລະ ຜົນປະໂຫຍດຢ່າງເປັນທຳ, ຄວາມເປັນເຈົ້າການນຳພາຍັງຈຳກັດ
5. ການສົ່ງເສີມດ້ານເຕັກນິກ	ຖືກຕາມພາລະບົດບາດ;ຂາດງົບປະມານ; ອາໄສໂຄງການຊ່ວຍເຫຼືອເປັນຫຼັກ	ພາກລັດມີການປະຕິບັດວຽກງານຕາມພາລະບົດບາດ. ບຸກຄະລາກອນ, ແຕ່ງົບປະມານບໍ່ພຽງພໍ
6. ການຄ້າ ແລະ ການຂາຍ	ພາກລັດໄດ້ເອື້ອອຳນວຍຕາມພາລະບົດບາດ; ອາໄສໂຄງການຊ່ວຍເຫຼືອເປັນຫຼັກ	ພາກລັດມີການປະຕິບັດວຽກງານຕາມພາລະບົດບາດ. ແຕ່ງົບປະມານບໍ່ພຽງພໍ, ຍັງບໍ່ມີການຊອກຕະຫລາດແບບລຸກ
7. ດ້ານພາສີອາກອນ ເພື່ອລຸດຜ່ອນຕົ້ນທຶນການຜະລິດ	ມີນະໂຍບາຍ ຕາມກົດໝາຍສົ່ງເສີມ ການລົງທຶນ ແຕ່ ຊຸກ ຍັງບໍ່ທັນເຂົ້າເຖິງ	ກຸ່ມ ແລະ ສະຫະກອນ ຍັງບໍ່ທັນຮູ້ວິທີ ແລະ ການຜະລິດຍັງບໍ່ທັນເປັນຂະໜາດໃຫຍ່
8. ດ້ານສິນເຊື້ອເພື່ອການຜະລິດ	ພງ ທະນາຄານ ແລະ ວິຊາການ ກກ ຍັງບໍ່ມີກົນໄກປະສານງານເຊື່ອມຈອດກັນ	ກຸ່ມທີ່ທະນາຄານປ່ອຍສິນເສືອ ບໍ່ແມ່ນກຸ່ມດຽວກັນກັບ ກຸ່ມທີ່ ວິຊາການ ກຳລັງສົ່ງເສີມ

ສະພາບລວມ: ກຸ່ມຜະລິດ ແລະ ສະຫະກອນ



ຕົວຢ່າງສະຫະກອນທີ່ຍັງຢູ່

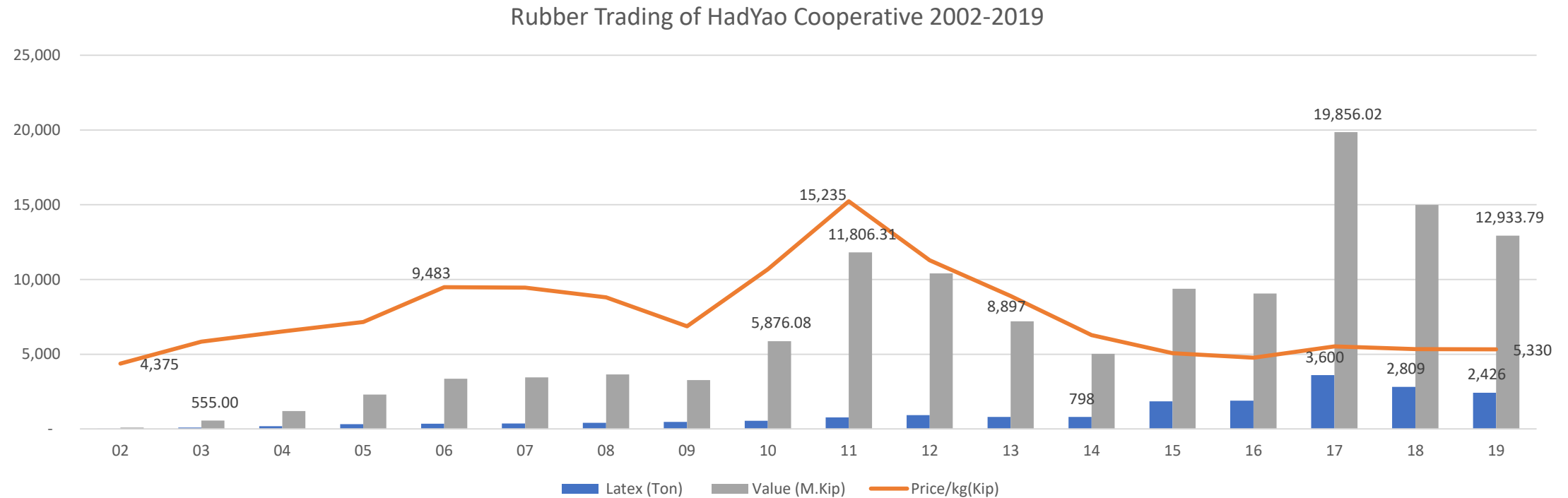


Figure 3 Rubber trading of HadYao cooperative 2002-2019

Source: Fieldwork, June 2020

ບາງ ຕົວຢ່າງ: ຜົນປະກອບການສະຫະກອນ ແລະ ການລຶບລ້າງຄວາມທຸກຍາກ

Rubber Plantation and Poverty Reduction

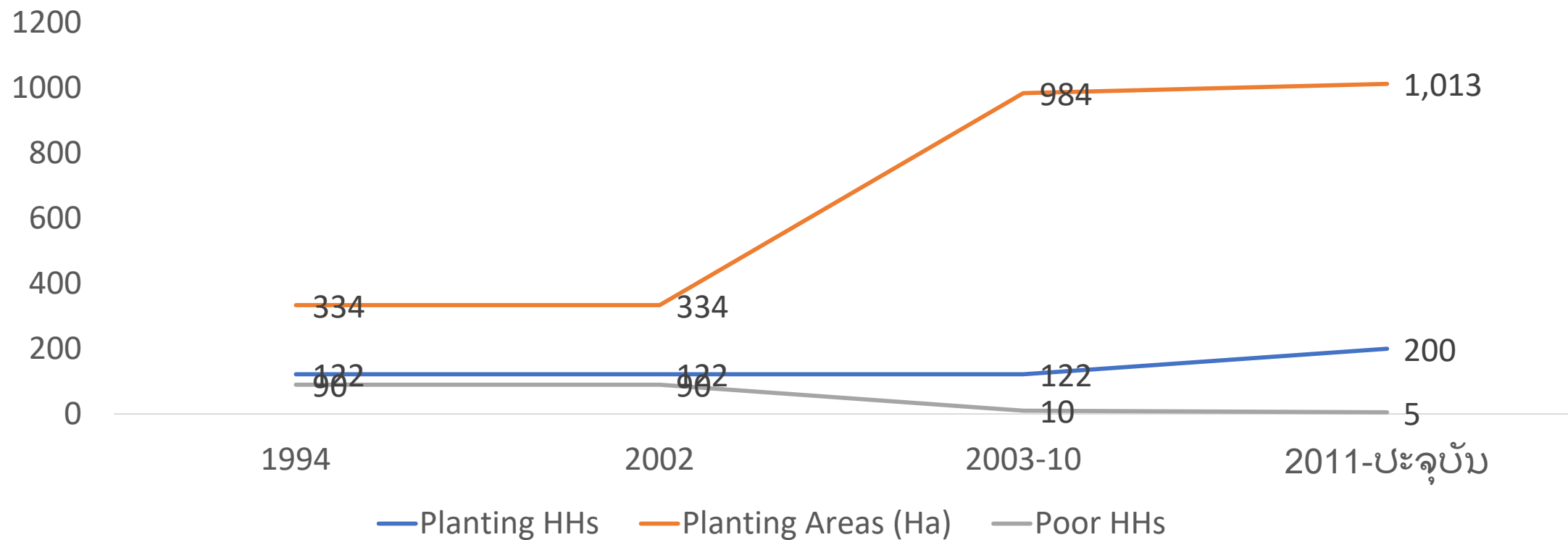


Figure 3 Rubber trading of HadYao cooperative 2002-2019

Source: Fieldwork, June 2020

**2) ບັນດາບັດໃຈ ມີຜົນກະທົບຕໍ່ການສ້າງຕັ້ງ ແລະ
ພັດທະນາກຸ່ມຜະລິດກະສິກຳ ແລະ ສະຫະກອນ
ກະສິກຳ**

ບັນດາປັດໃຈ ມີຜົນກະທົບຕໍ່ການສ້າງຕັ້ງ ແລະ ພັດທະນາກຸ່ມ ແລະ ສະຫະກອນກະສິກຳ



- 1) Leaderships of cooperative leaders and transparency
- 2) Cooperative activities in accordance with the conditions, social conditions, culture and nature of farmers
- 3) There is a definite market
- 4) Attitudes and readiness of members towards cooperative
- 5) Appropriate organizational structure and personnel appointment suitable to the capacity of the responsibility.
- 6) Continuous and active support from government and development projects

3) ຂໍ້ແນະນຳ ເພື່ອການພັດທະນາສະຫະກອນໃນ
ອະນາຄົດ

“Pull model” of development approach and policy intervention for difference levels of people partnership in Laos

Cooperative

Priority Intervention

1. Banking
2. Capacity to access credit
3. R&D
4. Marketing
5. Recognition

1. Promote and awareness raising on cooperative formations
2. Capacity building on marketing and commercial productions
3. R&D based on market and local conditions
4. Capacity to access credit

1. Technical
2. Finance
3. Seed grant
4. Ownership building
5. Peer to peer learning
6. Market knowledge and skills

1. Technical
2. Finance
3. Ownership building
4. Peer to peer learning

Priority intervention by farmers' characteristics

Levels	Farmer Characteristics	Priority Intervention
Small holders	<p>Individual subsistence production Depend on natures Simple and traditional practices Limited capital and advance agricultural knowledges</p>	<ol style="list-style-type: none"> 1. Technical 2. Finance 3. Ownership building 4. Peer to peer learning
Smallholders plus	<p>Subsistence production, and some surplus Depend on natures, based on traditional with some adoptions on agricultural practices Limited capital and advance agricultural knowledges Limited market knowledge but have market potential Initiative to formation a group to access market</p>	<ol style="list-style-type: none"> 1. Technical 2. Finance 3. Seed grant 4. Ownership building 5. Peer to peer learning 6. Market knowledge and skills
Production group	<p>Commercial productions as group (formal and informal) Informal production group: Simple structural management, not yet in accordance to 2984 Formal production group: structural management in accordance with agreement 2984 Engaging with markets Agreed group production standards Members' satisfactions (transparency; fairness)</p>	<ol style="list-style-type: none"> 1. Promote and awareness raising on cooperative formations 2. Capacity building on marketing and commercial productions 3. R&D based on market and local conditions 4. Land secures 5. Capacity to access credit
Cooperative	<p>Commercial production as group in accordance to cooperative decree 136; agreement 2983 with formal structural management Business registration certificate Simple financial management system Engaging with markets with potential to expend Limited capacity to comply with credit obtaining criteria and regulations Marketing knowledge and capacity: Potential to have innovation to development products (production techniques; value creation, value addition,) Members' satisfactions (transparency; fairness)</p>	<ol style="list-style-type: none"> 1. Banking; 2. Capacity to access credit 3. R&D 4. Marketing 5. Land secures 6. Recognition system

ຂໍຂອບໃຈ

ຂໍເຊີນຜູ້ມີຄວາມສົນໃຈເຂົ້າຮ່ວມ ສຳມະນາແລກປ່ຽນ
ທິວຂໍ້ ປັດໃຈເອື້ອອຳນວຍໃຫ້ການສ້າງສະຫະກອນຢູ່

ສປປລາວ



Penalists



Moderator



Researchers

ລົງທະບຽນທີ່ນີ້ເລີຍ ຫຼື ວັດແອປ 55 30 80 90
55 10 30 40

ຈັດຂຶ້ນທີ່ ສະຖາບັນຄົ້ນຄວ້າກະສິກຳ, ປ່າໄມ້ແລະ
ພັດທະນາຊຸມນະບົດ (ດົງໂດກ)

ເວລາ 8:30-11:30 ວັນພຸດ 23/9/2020

ຮັບ 100 ຄົນ. ບໍ່ເສຍຄ່າໃດໆ ຫັນຍາມໃດກໍມາໄດ້

(ຍົກເວັ້ນຜູ້ທີ່ເປັນໄຂ້)