

La comunicación

Natalia Molina Góngora-8A



¿Qué es la comunicación?

Proceso de intercambio de información y que establece una relación social con otros seres, es decir, que es una acción dinámica y sistemática que hace a las personas comprenderse y establecer un punto de vista. De este hacen parte dos o más personas, el emisor y el receptor que envían e interpretan códigos transmitidos por ambos. Adicionalmente, este tiene gran importancia ya que por este las personas pueden compartir información, opiniones y sentimientos, y satisface el requisito humano de comunicarse por medio del lenguaje oral, escrito, gestual u onírico. Actualmente, han aparecido y evolucionado canales de comunicación como consecuencia a avances tecnológicos y científicos que en algunas ocasiones son de gran ayuda para aquellos que presentan discapacidades que no les permitan comunicarse con el ambiente que los rodea (visuales, auditivas u orales), un ejemplo de esto son las redes sociales que permiten mantenerse en contacto. Su importancia radica en instalar relaciones humanas que autoricen a las personas transmitir una información, originar entendimiento o reacción, entre otros. Esta debe desarrollarse coherente y respetuosamente frente a las normas del buen hablante y oyente, y así se alcanzará de manera asertiva y eficaz.



Clases de comunicación

La comunicación se clasifica según los mecanismos utilizados para que el mensaje sea transmitido:

- Comunicación verbal: Es aquella comunicación por medio de las palabras o signos lingüísticos, exclusiva del ser humano.
- Comunicación no verbal: Es aquella comunicación que no es dependiente de las palabras para la transmisión del mensaje, sino de los gestos, movimientos o sonidos que hacen parte de un lenguaje que no constituyen signos. Dentro de esta se encuentra la comunicación instintiva por parte de los animales y el conocido “lenguaje corporal” por parte de los humanos.
- Comunicación escrita: Es aquella comunicación que a pesar de utilizar las palabras para transmitir el mensaje, no lo hace de manera inmediata, y con el emisor y receptor a distancias temporales, por ejemplo, si el emisor está muerto siempre habrá alguien capacitado para leer o transmitir el comunicado.
- Comunicación bioquímica. Es aquella comunicación que depende de la transmisión y recepción de señales químicas (no verbal), como lo ocurre dentro de nuestro cuerpo, ya que las células se comunican para así actuar de manera organizada.



Elementos de la comunicación

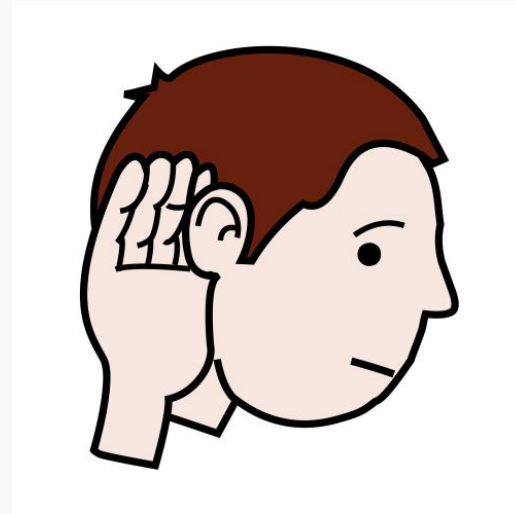
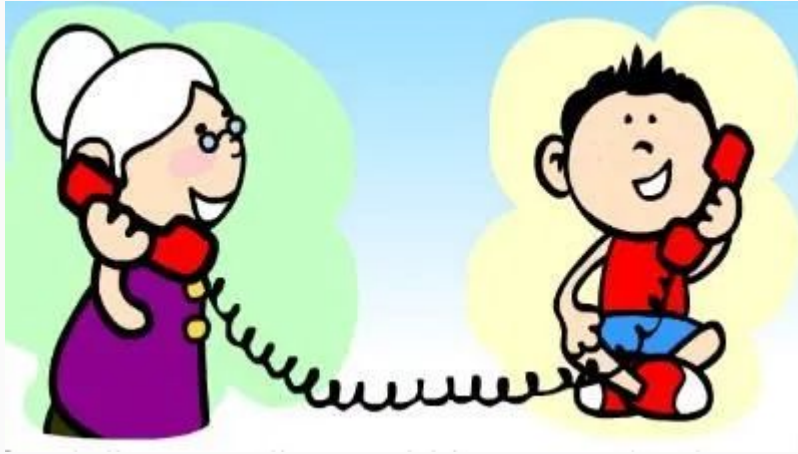
Emisor

Es aquel sujeto que desata el proceso de la comunicación, ya que tiene la función de exponer información que más adelante será interpretada por otros sujetos. Además, este puede emitir información codificada simbólicamente o no verbal por medio de la expresión de sensaciones, actitudes y estados de ánimo. A pesar de esto, establecer quién interpreta el papel del emisor es parcial, ya que no es fácil saber quién originó la comunicación y en algún momento quién era emisor pasa a ser receptor, y viceversa en un primer ciclo de comunicación. Por ejemplo, un día un hombre que va camino a su casa saluda a uno de sus vecinos diciendo “Buenos días” para que su vecino luego reciba la información (receptor) y transmita una nueva “Buenos días”, es decir, el hombre fue el emisor en primera instancia para que luego el rol recaiga sobre su vecino que responde.



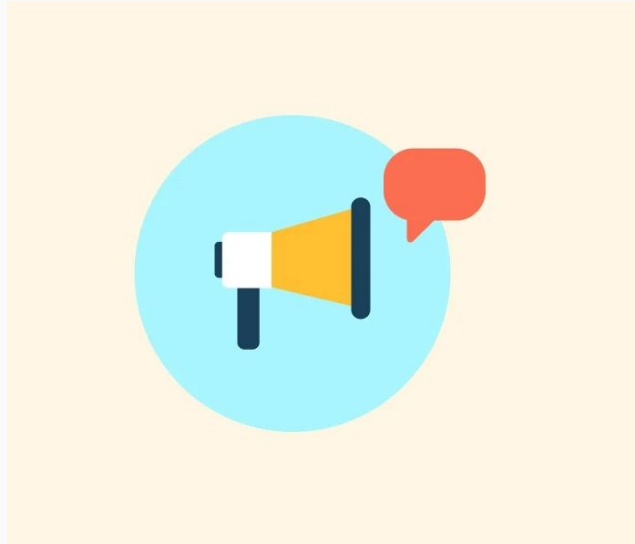
Receptor

Es aquel sujeto que recibe e interpreta la información emitida por el emisor de una manera voluntaria o involuntaria, ya sea por medio de símbolos que presenta equivalencias entre significantes y significados, o sin símbolos, por medio de las sensaciones. A pesar de esto, existe un debate acerca de las máquinas como receptor, así tratando a los sistemas de recepción de señales como receptores reales. Por ejemplo, una mujer va de compras al supermercado y uno de los empleados inicia la comunicación diciendo “Buenas tardes, ¿requiere ayuda?”, la mujer recibirá el mensaje, cumpliendo con el papel de receptor y reaccionara al mismo comunicado.



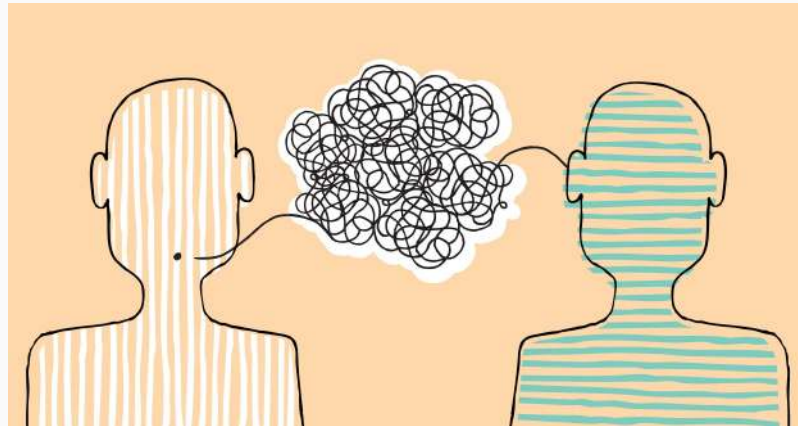
Mensaje

Es aquello utilizado para transmitir la información, y también es conocido como la existencia literal de lo comunicado por parte del emisor y lo comprendido por el receptor. Este no se asemeja a un significado, sino a un fenómeno de interpretar para adquirir su significado. El mensaje siempre está conectado al resto de los elementos de la comunicación, ya que nunca podremos analizarlo sin un receptor, emisor, canal, entre otros. Por ejemplo, en un caso el mensaje es “Que te vaya bien”, que tiene un significado en letras (leído) o fonemas (escuchado) y también depende si el mensaje tiene una buena o mala intención.



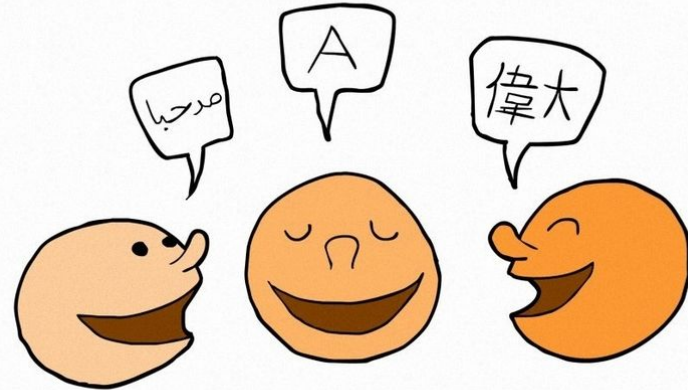
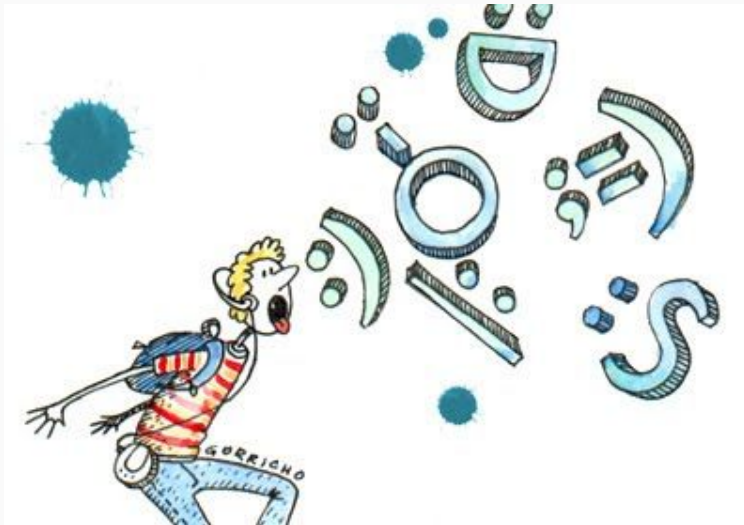
Ruido

Es todo fenómeno que interfiere con la comunicación y modifica el mensaje en algunos casos. Adicionalmente, este es variado, ya que existen muchas maneras en que un mensaje es alterado tanto física (fallas electrónicas, material de la pared que separa al emisor y receptor) como simbólicamente (errores al teclear, errores al reconocimiento de palabras de un software). El ruido ha hecho que las personas busquen canales de comunicación que controlen las variables que puedan afectar la transmisión. A pesar de esto, este no todo el tiempo se origina por fenómenos no conectados a los elementos comunicativos, en algunas ocasiones viene del mismo como el caso de una lesión cerebral en el receptor que puede ocasionar problemas para el análisis de la información recibida. Por ejemplo, cuando se está teniendo una conversación telefónica y se pueden presentar cortes en la cobertura.



Código

Es aquel conjunto de normas y signos que permiten expresar mensajes complicados. Además, está conectado a la capacidad de utilizar el lenguaje poco menos desarrollado al lenguaje de los adultos. Existen otros sistemas de códigos, presentados en el habla y escritura. A pesar de esto, su existencia compromete que para comunicarse el emisor debe codificar la información para transmitir el mensaje y el receptor tiene que decodificarla para así interpretarlo. Para esto, tanto el emisor como el receptor tienen que utilizar el mismo código. Por ejemplo, un hombre escribe una carta a su madre que se está ubicada en otro lugar muy lejano, la información escrita por el emisor es el código que más tarde será interpretado por el receptor.



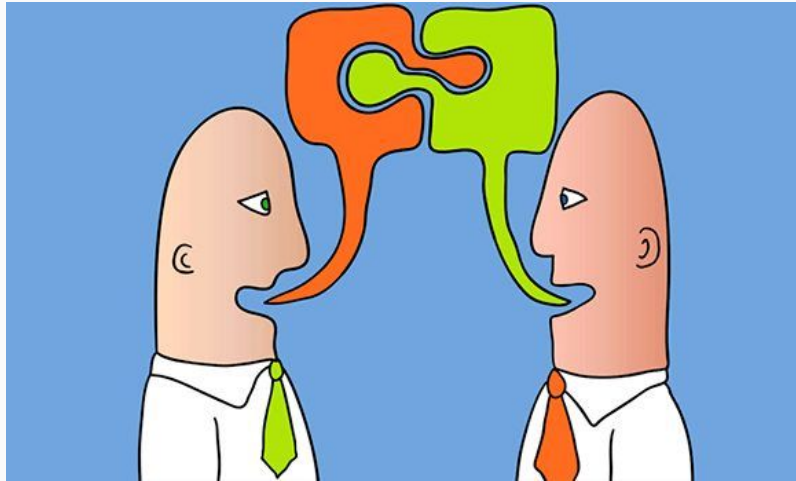
Canal

Es aquel medio por el que viaja un mensaje de un lugar a otro para ser transmitido. Este normalmente en el lenguaje hablado, se transmite por medio de las ondas de sonido en el aire, mientras que en Internet, el canal suelen ser conversaciones “chat”. Entre los canales más frecuentes de comunicación está el aire, el papel, los correos electrónicos, los sistemas de telefonía, y las ondas de luz emitidas por pantallas. En algunos casos, se dan dos o más canales al mismo tiempo. Por ejemplo, si un joven llama a uno de sus amigos para contarle que hizo en el día, el canal que se está utilizando es el sistema telefónico.



Contexto

Es aquel ambiente espacio-temporal en que ocurre la comunicación. Este influye mucho en la emisión del mensaje y en su recepción para su interpretación, ya que siempre en el entorno en que se ubican los sujetos hay un factor que limita todo el proceso. No es lo mismo hablar con una persona familiar que con una desconocida, y no es lo mismo decir algo provocador del siglo XVIII que hacerlo en otro país del siglo XXI. El entorno en que se ubican las personas condiciona como transmiten el mensaje del que son autores. Por ejemplo, una persona que ha vivido en condiciones de pobreza durante años, no hablara de la misma manera que una persona que vive relativamente bien, ya sea por sus experiencias o forma en que fue instruida.



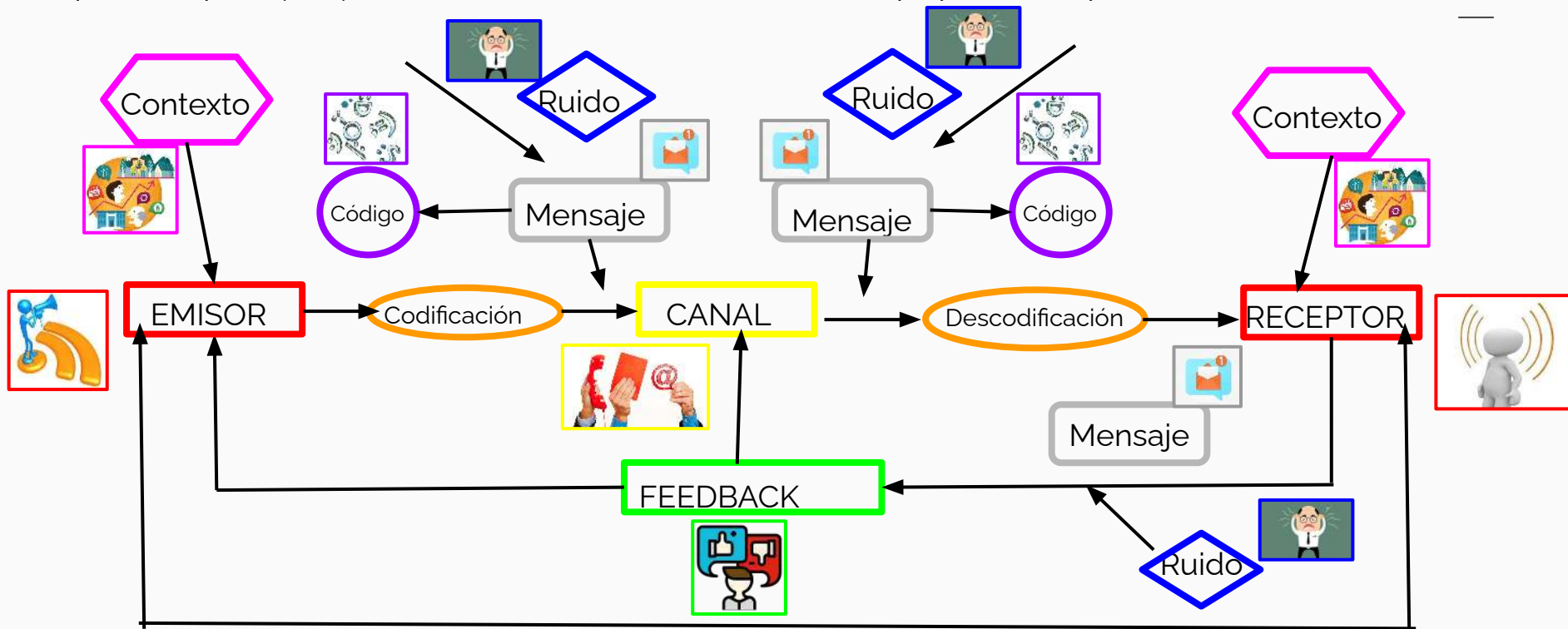
Feedback o retroalimentación

Es aquella respuesta que el receptor emite después de haber interpretado y comprendido el mensaje enviado por el mismo emisor. Este también puede ser considerado como otro elemento de la comunicación, ya que puede tomarse como aquello que se transmite para dar inicio a otro proceso de comunicación. Por ejemplo, una joven recibe un mensaje de su madre diciendo “Te espero en casa de tu tío”, ella podrá responder “Ok, voy en camino” dando una retroalimentación al emisor e inicio a otra conversación.



Relación entre los elementos de comunicación

Para que se origine la comunicación se debe tener un propósito que está expresado en el mensaje que se va a transmitir y luego viaja entre un emisor y un receptor. El mensaje está codificado (símbolos) y se transmite por medio del canal al receptor, quién más tarde decodifica el mensaje enviado por el emisor. El resultado es la transferencia de significado a pesar de algunos factores que interrumpieran (ruido). Más tarde, el emisor recibirá la retroalimentación por parte del receptor.



Pasos para la comunicación

1. **Intención de comunicar:** Se solicita de uno emisor para enviar el mensaje.
2. **Codificación del mensaje:** El emisor prepara el mensaje dependiendo la comunicación que se vaya a usar (verbal, no verbal).
3. **Transmisión del mensaje:** Se implica la utilización de canales para el código empleado en el mensaje.
4. **Recepción del mensaje:** Para recibir el mensaje, el receptor debe conocer el código en que fue enviada la información.
5. **Interpretación del mensaje:** Se tiene en cuenta el contexto del receptor, ya que dependiendo de factores biológicos, psicológicos, emocionales o socio culturales, el mensaje puede ser interpretado de otras formas.

